

# **KURUM İÇ DEĞERLENDİRME RAPORU**

## **ÇANKIRI KARATEKİN ÜNİVERSİTESİ**

**2019**

## GİRİŞ

Kalite Komisyon Başkanı: Prof. Dr. Hasan AYRANCI (Rektör)  
Adres : Çankırı Karatekin Üniversitesi Rektörlüğü  
Uluyazı Kampüsü, ÇANKIRI  
E-posta Adresi : [ozelkalem@karatekin.edu.tr](mailto:ozelkalem@karatekin.edu.tr)  
Telefon : +90 376 218 95 00 / 7271

### Tarihsel Gelişim

Üniversitelerde Akademik Teşkilat Yönetmeliği'nin 3'üncü maddesi kapsamında kurulan Üniversitemiz, 29 Mayıs 2007 tarih ve 26536 sayılı Resmî Gazetede yayınlanan 5662 sayılı Kanun'un Ek 79'uncu maddesinde belirtildiği üzere;

“Çankırı Karatekin Üniversitesi;

- a) Rektörlüğümüze bağlı olarak kurulan Fen-Edebiyat Fakültesi ile Ankara Üniversitesi Rektörlüğüne bağlı iken bağlantısı değiştirilerek Rektörlüğümüze bağlanan Orman Fakültesinden,
- b) Gazi Üniversitesi Rektörlüğüne bağlı iken bağlantısı değiştirilerek Rektörlüğümüze bağlanan İktisadî ve İdarî Bilimler Fakültesi ile Güzel Sanatlar Fakültesinden,
- c) Ankara Üniversitesi Rektörlüğüne bağlı iken bağlantısı değiştirilerek Rektörlüğümüze bağlanan Sağlık Yüksekokulundan, (Sağlık Yüksekokulu 05.08.2016 tarih ve 29792 sayılı Resmî Gazetede yayımlanan 2016/9007 sayılı Bakanlar Kurulu Kararı ile Sağlık Bilimleri Fakültesine dönüştürülmüştür.)
- ç) Ankara Üniversitesi Rektörlüğüne bağlı iken bağlantısı değiştirilerek Rektörlüğümüze bağlanan Meslek Yüksekokulu ile Sağlık Hizmetleri Meslek Yüksekokulundan,
- d) Rektörlüğe bağlı olarak kurulan Sosyal Bilimler Enstitüsü ile Fen Bilimleri Enstitüsü'nden oluşmuştur. Ayrıca;
- e) Bakanlar Kurulunun 01.02.2010 tarih ve 2010/103 sayılı Kararı ile 28.03.1983 tarih ve 2809 sayılı Kanun'un Ek 30'uncu maddesine göre Güzel Sanatlar Enstitüsü,
- f) 25.02.2010 tarihli Yükseköğretim Yürütme Kurul Kararı ile Avrupa Birliği Çalışmaları Uygulama ve Araştırma Merkezi (ÇANKAM),
- g) Yükseköğretim Genel Kurulunun 07.04.2010 tarihli Kararı ile Kızılırmak Meslek Yüksekokulu,
- h) Bakanlar Kurulunun 01.06.2010 tarihli Kararı ile 28.03.1983 tarihli ve 2809 sayılı Kanun'un Ek 30'uncu maddesine göre Fen-Edebiyat Fakültesinin adı Edebiyat Fakültesi olarak değiştirilerek ayrıca Fen Fakültesi,
- i) Bakanlar Kurulunun 07.06.2010 tarihli Kararı ile 28.03.1983 tarih ve 2809 sayılı Kanun'un Ek 30' uncu maddesine göre Mühendislik Fakültesi,
- j) Yükseköğretim Genel Kurulunun 29.07.2010 tarihli Kararı ile Yapraklı Meslek Yüksekokulu,
- k) Bakanlar Kurulunun 27.09.2010 tarihli Kararı ile 28.03.1983 tarihli ve 2809 sayılı Kanun'un Ek 30'uncu maddesine göre Türkiyat Enstitüsü,

- l) 16.02.2011 tarihli Yükseköğretim Yürütme Kurul Kararı ile Dil Eğitimi Uygulama ve Araştırma Merkezi,
- m) 16.06.2011 tarihli Yükseköğretim Yürütme Kurul Kararı ile Avrasya Stratejik Uygulama ve Araştırma Merkezi (ÇAVSAM),
- n) Bakanlar Kurulunun 26.09.2011 tarihli Kararı ile 28.03.1983 tarihli ve 2809 sayılı Kanun'un Ek 30'uncu maddesine göre Ilgaz Turizm ve Otelcilik Yüksekokulu kurulması kararlaştırılmıştır. Bunlara ilave olarak;
- o) Yâran Kültürü Uygulama ve Araştırma Merkezi Yönetmeliği 02.02.2012 tarihli ve 28192 sayılı Resmi Gazetede yayınlanmış, merkez çalışmalarına başlamıştır.
- ö) Yaşam Boyu Öğrenim Uygulama ve Araştırma Merkezi Yönetmeliği 22 Mart 2012 tarihli ve 28241 sayılı Resmi Gazetede yayınlanmış, merkez çalışmalarına başlamıştır.
- p) Afrika Ülkeleri İşbirliği Uygulama ve Araştırma Merkezi Yönetmeliği 11.06.2014 tarihli ve 29027 sayılı Resmi Gazetede yayınlanarak kurulmuştur.
- r) Uzaktan Eğitim Uygulama ve Araştırma Merkezi Yönetmeliği 11.06.2014 tarihli ve 29027 sayılı Resmi Gazetede yayınlanarak kurulmuştur.
- s) 06.01.2016 tarihli Yükseköğretim Yürütme Kurul Kararı ile Gelenekli Türk El Sanatları Uygulama ve Araştırma Merkezi kurulmuştur.
- ş) Bakanlar Kurulunun 28.11.2016 tarih ve 2016/9578 sayılı kararı ile İslami İlimler Fakültesi kurulması kararlaştırılarak 23.12.2016 tarih ve 29927 sayılı Resmi Gazetede yayımlanmıştır.
- t) Sağlık Bilimleri Enstitüsü 28/3/1983 tarihli ve 2809 sayılı Kanunun ek 30 uncu maddesine göre, 24/7/2017 tarihinde Bakanlar Kurulu'nca alınan kararla kurulmuştur.
- u) Dış Hekimliği Fakültesi 07.01.2020 tarihli ve 3100 sayılı Resmi Gazetede yayınlanarak kurulmuştur.

## **Misyonu, Vizyonu, Değerleri ve Hedefleri**

### **Misyonumuz**

Eğitim-öğretim ve araştırmada evrensel ölçüt ve etik değerleri benimseyen, toplum yararını ve paydaş memnuniyetini ilke edinen Çankırı Karatekin Üniversitesi; eleştirel düşünebilen, mesleki yeterliliğe sahip, yaşam boyu öğrenme felsefesiyle donatılmış, yeni bilgiler üreten, uygulayan ve yayan bireyler yetiştirmeyi ve bilimsel ve sanatsal alanlarda uluslararası düzeyde rekabet etmeyi amaç edinmiştir.

### **Vizyonumuz**

Yenilikçi, uluslararası düzeyde eğitim-öğretim ve araştırmada öncü; öğrenciler ve araştırmacılar tarafından tercih edilen ve çalışanların benimsediği bir kurum olmaktadır.

### **Değerlerimiz**

- Evrensel etik değerlere bağlı,
- Mesleki yetkinliğe sahip,
- Eleştirel düşünceye açık,

- Ulusal değerlere saygılı,
- İnsan haklarına saygılı,
- Analitik düşünceye sahip,
- Çalışkan ve üretken,
- Adil, güvenilir ve şeffaf,
- Paydaş memnuniyetini önemseyen,
- Öncü ve yenilikçi,
- Çevre bilincine sahip,
- Özgürlük ve çokseslilik bilincine sahip,
- Engelsiz bir Üniversite olmak.

## Stratejik Amaç ve Hedefler

AMAÇ 1: Eğitim Ve Öğretimin Kalitesini Artırmak

HEDEF 1: Eğitim Öğretimin Nitelik ve Niceliğini Geliştirmek

HEDEF 2: Fiziki Altyapıyı Güçlendirmek

HEDEF 3: Akademik Personelin Nitelik ve Niceliğini Artırmak

HEDEF 4: İdari Personelin Nitelik ve Niceliğini Belirlemek

AMAÇ 2: Bilimsel Ve Sanatsal Araştırma Faaliyetlerini Geliştirmek

HEDEF 1: Bilimsel Faaliyetleri Artırmak

HEDEF 2: Sanatsal ve Kültürel Faaliyetleri Artırmak

HEDEF 3: Araştırma Faaliyetlerinin Nitelik ve Niceliklerini Artırmak

HEDEF 4: Ticarileştirilebilir Nitelikte Ürün Geliştirmek

HEDEF 5: Bilim Uygulama Merkezi Kurmak

AMAÇ 3: Dış Paydaşlarla İlişkileri Geliştirmek

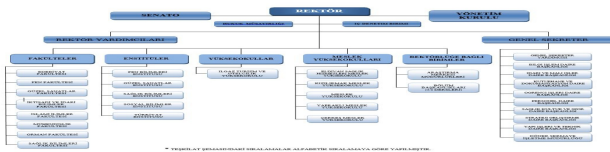
HEDEF 1: Mezunlarla Sürekli İletişimi Sağlamak

HEDEF 2: Üniversite Halk İletişimini Geliştirmek

HEDEF 3: Yerel Kaynakları Değerlendirmek ve Geliştirmek

HEDEF 4: Yerel İhtiyaçlara Yönelik Çalışmalar Yapmak

## Organizasyon Yapısı



## A. KALİTE GÜVENCESİ SİSTEMİ

### 1. Misyon ve Stratejik Amaçlar

Kalite politikamız, üniversitemizin misyonu ve vizyonu doğrultusunda eğitim, araştırma ve yönetim faaliyetlerinin tüm paydaşlarımızca benimsenen toplam kalite yönetimi anlayışı ile evrensel bilime, etik ilkelere ve hukuka dayalı, yenilikçi, sürekli iyileştirme esaslı olarak gerçekleştirilmesidir.

Bu doğrultuda kalite politikamız;

- Kalite Güvencesi Sistemine tüm paydaşlarımızın katılımını,
- İnsan kaynağının bilgi, beceri ve yetkinliklerinin geliştirilmesini,
- Eğitim - öğretimde nitelik ve öğrenci Odaklı yaklaşımı,
- AR-GE ve eğitimin ulusal/uluslararası gereksinim ve önceliklere göre yürütülmesini,
- Eğitim ve araştırmada ulusal/uluslararası akreditasyonu,
- Nitelikli araştırmacıların istihdamını,
- Bilim, kültür ve sanat alanlarında bölgeye ve topluma üst düzeyde katkı sağlamayı,
- Uluslararasılaşma bilinç ve uygulamalarının yaygınlaştırılmasını,
- Ulusal/uluslararası sıralamalarda daha üst seviyelere ulaşmayı,
- Etkin bir kurumsal risk yönetimi stratejisi sürdürülmesini, esas alır.

Diğer taraftan kurumsal olarak stratejik planda ilk amaç olarak eğitim ve öğretimin kalitesini artırmak yer almaktadır.

#### AMAÇ 1: Eğitim Ve Öğretimin Kalitesini Artırmak

HEDEF 1: Eğitim Öğretimin Nitelik ve Niceliğini Geliştirmek

HEDEF 2: Fiziki Altyapıyı Güçlendirmek

HEDEF 3: Akademik Personelin Nitelik ve Niceliğini Artırmak

HEDEF 4: İdari Personelin Nitelik ve Niceliğini Belirlemek

#### Misyon, vizyon, stratejik amaç ve hedefler

**Olgunluk Düzeyi:** Stratejik plan kapsamında stratejik amaçlar ve hedefler doğrultusundaki tüm birimleri ve alanları kapsayan uygulamalar sistematik olarak ve kurumun iç kalite güvencesi sistemi ile uyumlu olarak izlenmekte ve paydaşlarla birlikte değerlendirilerek önlemler alınmaktadır.

#### Kanıtlar

- [ÇAKÜ Stratejik Plan.pdf](#)
- [stratejik amaçlar.pdf](#)
- [ÇAKÜ 2019 YILI PERFORMANS Raporu.pdf](#)
- [Sınavsız Üniversite Uygulaması.jpg](#)

#### Kalite güvencesi, eğitim öğretim, araştırma geliştirme, toplumsal katkı ve yönetim sistemi politikaları

**Olgunluk Düzeyi:** Tüm alanlardaki kurumsal politikaların birbirleri ile olan ilişkileri kurulmuş ve politikalarındaki bu bütüncül yapı iç kalite güvence sistemini yönlendirmektedir; sonuçlar izlenmekte ve paydaşlarla birlikte değerlendirilerek önlemler alınmaktadır.

#### Kanıtlar

- [kalite politikası kanıt.pdf](#)
- [Politka belgesine paydaş katılımı.jpg](#)
- [kalite politikası web sayfası kanıt.pdf](#)
- [Kalite Politikası bütüncül ilişkiyi gösteren ifadeler.pdf](#)
- [Politika belgeleri ile iç kalite güvencesi sistemi arasındaki ilişkiyi gösteren ifadeler ve uygulama örnekleri.pdf](#)
- [Politika belgelerinin izlendiğine ve değerlendirildiğine ilişkin mekanizmalar.jpg](#)

#### Kurumsal performans yönetimi

**Olgunluk Düzeyi:** Tüm alanlarla/süreçlerle ilişkili tüm performans göstergeleri sistematik ve kurumun iç kalite güvencesi sistemi ile uyumlu olarak izlenmekte ve elde edilen sonuçlar paydaşlarla birlikte değerlendirilerek karar almalarda kullanılmakta ve performans yönetimine ilişkin önlemler alınmaktadır.

## **Kanıtlar**

- [performans göstergeleri.pdf](#)
- [Performans göstergelerinin birimler ve kurum ölçeğinde gerçekleşme düzeyi.pdf](#)
- [yıllık raporlarda performans bulguları.pdf](#)
- [performans programı raporu.pdf](#)

## **2. İç Kalite Güvencesi**

**Komisyonunun görev ve sorumlulukları** (Bkz. ÇAKÜ Kalite Komisyonu Usul ve Esaslar);

1. Kurumun stratejik planı ve hedefleri doğrultusunda, eğitim-öğretim ve araştırma faaliyetleri ile idarî hizmetlerinin değerlendirilmesi ve kalitesinin geliştirilmesi ile iç ve dış kalite güvence sistemini kurmak, kurumsal göstergeleri tespit etmek ve bu kapsamda yapılacak çalışmaları Yükseköğretim Kalite Kurulu tarafından belirlenen usul ve esaslar doğrultusunda yürütmek ve bu çalışmaları Senato'nun onayına sunmak,
2. İç değerlendirme çalışmalarını yürütmek ve kurumsal değerlendirme ve kalite geliştirme çalışmalarının sonuçlarını içeren yıllık kurumsal değerlendirme raporunu hazırlamak ve Senato'ya sunmak, onaylanan yıllık kurumsal değerlendirme raporunu üniversitemizin ana sayfası ve kalite sayfasında kamuoyuyla paylaşmak,
3. Dış değerlendirme sürecinde gerekli hazırlıkları yapmak, Yükseköğretim Kalite Kurulu ile dış değerlendirici kurumlara her türlü desteği vermek,
4. Akademik Birim kalite Komisyonları ile işbirliği içerisinde çalışmak ve çalışmalarında gerekli desteği sağlamak,
5. Kurumu dış değerlendirme sürecine ne kadar hazır olduğunu tespit etmek ve olası sorunlara kalite güvencesini artırmaya yönelik öneriler oluşturmak için akademik birimleri periyodik olarak yılda en az 1 (bir) kez değerlendirmek,

**Komisyonunun yetkileri** (Bkz. ÇAKÜ Kalite Komisyonu Usul ve Esaslar);

1. Kalite güvencesi çalışmalarını bu Usul ve Esaslar'ın 6'nci maddesi çerçevesinde izlemek, incelemek, değerlendirmek ve gerektiğinde yerinde çalışmalar yapmak veya çalışma ekiplerine yaptırmak,
2. Kalite güvencesi çalışmalarını kapsamında geçici veya sürekli olarak çalışma ekipleri oluşturmak,
3. Kalite kültürünün geliştirilmesi ve yaygınlaştırılması kapsamında eğitim, toplantı, çalıştay ve benzeri faaliyetlerde bulunmak,
4. Yıllık kurumsal değerlendirme raporunu hazırlayacak kişi, birim veya ekibi belirlemek ve raporu Senato'ya sunmak,
5. Görev alanıyla ilgili konularda standartlar belirlemek; formlar, rehberler ve kararlar almak,
6. Yapılan başvuruları değerlendirmek ve sonuçlarını izlemek,
7. Oy hakkı olmaksızın teknik yardım almak ve danışmak amacıyla uzman kişileri toplantılara davet etmek,
8. Üniversitemiz içindeki kişi ve birimlerle doğrudan yazışma yapmak,
9. İnceleme ve araştırma yapılmasına ihtiyaç duyulan konuların görüşülmesinden önce kişi, birim

- veya ekiplerden rapor veya doküman hazırlanmasını istemek,
10. Alınmış olan kararların uygulanması ve geliştirilmesine yönelik çalışmaların komisyon üyelerinden kimler tarafından yerine getirileceğine dair görevlendirmeler yapmak,

### **Kalite Komisyonu**

**Olgunluk Düzeyi:** Kalite komisyonu ve komisyona destek olmak amacıyla oluşturulan kalite odaklı organizasyonel yapılar; yetki, görev ve sorumlulukları doğrultusunda sistematik ve kurumdaki bütüncül kalite yönetimi kapsamında çalışmalarını yürütmekte; yürütülen uygulamalardan elde edilen bulgular izlenmekte ve izlem sonuçları değerlendirilerek iyileştirmeler gerçekleştirilmektedir.

#### **Kanıtlar**

- [çakü kalite komisyonu usul ve esaslar.pdf](#)
- [Kalite Komisyonunun organizasyon yapısı, üye dağılımı ve birimlerin temsil edilmesi şekli.pdf](#)
- [Danışma Kurulu.pdf](#)
- [akademik birim kalite koordinatörleri.pdf](#)
- [idari birim kalite koordinatörleri.pdf](#)
- [kalite komisyon toplantısı kanıt.jpg](#)

### **İç kalite güvencesi mekanizmaları (PUKÖ çevrimleri, takvim, birimlerin yapısı)**

**Olgunluk Düzeyi:** Kurumda tüm birimleri ve süreçleri kapsayan iç kalite güvencesi mekanizmaları, tanımlı süreçler bütüncül bir kalite yönetimi anlayışı kapsamında sistematik olarak yürütülmektedir; yürütülen uygulamalardan elde edilen bulgular izlenmekte ve izlem sonuçları paydaşlarla birlikte değerlendirilerek iyileştirmeler gerçekleştirilmektedir.

#### **Kanıtlar**

- [Çakü Bilgi Yönetim Sistemi.pdf](#)
- [Kalite odaklı organizasyonel yapılanma \(her birimden katılım\).pdf](#)
- [Öz değerlendirme veya akran değerlendirmesi yaklaşımı.pdf](#)
- [İç ve Dış Paydaş Geribildirim Sistemi.pdf](#)
- [PUKO Çevrim Takvimi.pdf](#)

### **Liderlik ve kalite güvencesi kültürü**

**Olgunluk Düzeyi:** Kurumda kalite güvencesi kültürünü destekleyen kurumsal kültür ve liderlik yaklaşımı oluşturmak üzere planlar bulunmaktadır. Ancak bu planlar doğrultusunda yapılmış uygulamalar bulunmamaktadır veya tüm alanları ve birimleri kapsamayan uygulamalar bulunmaktadır.

## **3. Paydaş Katılımı**

**Kalite Komisyonu Faaliyet Takvimi** (bkz. <https://kalite.karatekin.edu.tr/faaliyet-takvimi-11679-sayfasi.karatekin> )

### **GÜZ DÖNEMİ FAALİYET TAKVİMİ**

**EYLÜL**

KALİTE KOMİSYON TOPLANTISI (İÇ PAYDAŞ)

KALİTE KOMİSYON TOPLANTISI (DIŞ PAYDAŞ)

## **EKİM**

### **KASIM**

KALİTE KOMİSYON TOPLANTISI (İÇ PAYDAŞ)

KALİTE KOMİSYON TOPLANTISI (DIŞ PAYDAŞ)

### **ARALIK**

AKADEMİK PERSONEL MEMNUNİYET ANKETİ

İDARİ PERSONEL MEMNUNİYET ANKETİ

ÖĞRENCİ MEMNUNİYET ANKETİ

### **OCAK**

KALİTE KOMİSYON TOPLANTISI (İÇ PAYDAŞ)

KALİTE KOMİSYON TOPLANTISI (DIŞ PAYDAŞ)

PUKO DEĞERLENDİRMELERİ (Akademik ve İdari)

BOLOGNA DERS BİLGİ PAKETLERİNİN PUKO BAĞLAMINDA GÜNCELLENMESİ

## **BAHAR DÖNEMİ FAALİYET TAKVİMİ**

### **ŞUBAT**

BOLOGNA DERS BİLGİ PAKETLERİNİN PUKO BAĞLAMINDA GÜNCELLENMESİ

KİDR HAZIRLAMA

### **MART**

KİDR HAZIRLAMA

KALİTE KOMİSYON TOPLANTISI (İÇ PAYDAŞ)

KALİTE KOMİSYON TOPLANTISI (DIŞ PAYDAŞ)

### **NİSAN**

### **MAYIS**

KALİTE KOMİSYON TOPLANTISI (İÇ PAYDAŞ)



## KALİTE KOMİSYON TOPLANTISI (DIŞ PAYDAŞ)

### HAZİRAN

BİRİM ÖZDEĞERLENDİRME VEYA AKRAN DEĞERLENDİRME

PUKO DEĞERLENDİRMELERİ (Akademik ve İdari)

### YAZ DÖNEMİ FAALİYET TAKVİMİ

#### TEMMUZ

BİRİM ÖZDEĞERLENDİRME VEYA AKRAN DEĞERLENDİRME

BOLOGNA DERS BİLGİ PAKETLERİNİN PUKO BAĞLAMINDA GÜNCELLENMESİ

#### AĞUSTOS

BOLOGNA DERS BİLGİ PAKETLERİNİN PUKO BAĞLAMINDA GÜNCELLENMESİ

### İç ve dış paydaşların kalite güvencesi, eğitim ve öğretim, araştırma ve geliştirme, yönetim ve uluslararasılaşma süreçlerine katılımı

**Olgunluk Düzeyi:** Kurumdaki tüm süreçlere ve karar almalara paydaşların katılımı kurumdaki bütüncül kalite yönetimi kapsamında yürütülmekte ve paydaş katılımı uygulamalarından elde edilen bulgular izlenerek paydaşlarla birlikte değerlendirilmekte ve izlem sonuçlarına göre önlem alınmaktadır.

#### Kanıtlar

- [İç Paydaş Listesi.pdf](#)
- [Paydaş görüşlerinin alınması sürecinde kullanılan veri toplama aracı olarak web sayfamız.pdf](#)
- [Paydaşların geri bildirim mekanizması.pdf](#)
- [Planlama, uygulama, izleme ve iyileştirme süreçlerinin paydaş görüşlerini dikkat aldığına ilişkin ubis içi yazılım.pdf](#)
- [ÇAKÜ Mezun Bilgi Sistemi.pdf](#)

## 4. Uluslararasılaşma

Üniversite Uluslararasılaşma Politikası (Bkz. <https://relationsoffice.karatekin.edu.tr/uluslararasilasma-politikamiz-11673-sayfasi.karatekin>):

- Üniversitemizin tanınırlığını artırmak,
- Uluslararası üniversitelerle işbirliği ve ortaklıklar geliştirmek,
- Nitelikli uluslararası öğrenciler yetiştirmek,
- Uluslararası öğrenci sayısını artırmak,
- Uluslararası öğretim üyesi sayısını artırmak.

#### Uluslararasılaşma politikası

**Olgunluk Düzeyi:** Kurumun uluslararasılaşma politikası doğrultusunda yapılan uygulamalar sistematik ve kurumun iç kalite güvencesi sistemi ile uyumlu olarak izlenmekte ve paydaşlarla birlikte değerlendirilerek önlemler alınmaktadır.

#### **Kanıtlar**

- [ÇAKÜ Uluslararasılaşma Politikası.pdf](#)
- [ÇAKÜ Uluslararası protokol ve iş birliği uygulamaları.pdf](#)
- [Uluslararasılaşma politikalarına ilişkin göstergelerin izlenmesi ve değerlendirilmesine ilişkin belgeler.pdf](#)

#### **Uluslararasılaşma süreçlerinin yönetimi ve organizasyonel yapısı**

**Olgunluk Düzeyi:** Kurumda uluslararasılaşma süreçlerinin yönetimi ile ilişkili sonuçlar ve paydaş görüşleri sistematik olarak izlenmekte ve paydaşlarla birlikte değerlendirilerek önlemler alınmaktadır.

#### **Kanıtlar**

- [Uluslararasılaşma süreçlerinin yönetimi ve organizasyonel yapısı.pdf](#)
- [Uluslararasılaşma faaliyetlerini yürüten birim \(Uluslararası İlişkiler Ofisi\).pdf](#)

#### **Uluslararasılaşma kaynakları**

**Olgunluk Düzeyi:** Kurumda fiziki, teknik ve mali kaynaklar, uluslararasılaşma faaliyetlerini destekleyecek ve tüm birimleri kapsayacak şekilde yönetilmektedir. Tüm bu uygulamalardan elde edilen bulgular, sistematik olarak izlenmekte ve izlem sonuçları paydaşlarla birlikte değerlendirilerek önlemler alınmakta ve ihtiyaçlar/talepler doğrultusunda kaynaklar çeşitlendirilmektedir.

#### **Kanıtlar**

- [Uluslararası çalışmalar için ayrılan kaynaklarının yönetimine ilişkin belgeler.pdf](#)

#### **Uluslararasılaşma performansının izlenmesi ve iyileştirilmesi**

**Olgunluk Düzeyi:** Kurumda uluslararasılaşma hedefleri doğrultusunda çalışma yapan birimlerin uluslararasılaşma performansı izlenerek değerlendirilmekte ve karar alma süreçlerinde kullanılmaktadır. Buna ilişkin uygulamalar düzenli olarak izlenmekte ve izlem sonuçları paydaşlarla birlikte değerlendirilerek önlemler alınmaktadır.

#### **Kanıtlar**

- [Kurumun uluslararasılaşma performansını izlemek üzere kullandığı göstergeler.pdf](#)
- [Uluslararasılaşma hedeflerine ulaşıp ulaşılmadığını izlemek üzere oluşturulan mekanizmalar.pdf](#)
- [Uluslararasılaşma süreçlerine ilişkin yıllık öz değerlendirme raporları ve iyileştirme çalışmaları.pdf](#)

## **B. EĞİTİM VE ÖĞRETİM**

## 1. Programların Tasarımı ve Onayı

Kurumda eğitim-öğretim programlarının tasarım yöntemi TYYÇ'dir. Ayrıca üniversitemiz Bologna sürecine adapte olmuş durumdadır. Programların tasarımına paydaş katılımı ise meslek yüksekokulları bazında sürekli sağlanmaktadır. Fakültelere ilişkin ise alanda uzman kişiler ya da sektör temsilcilerinin yapmış olduğu ziyaretler esnasındaki görüşleri dikkate alınarak program tasarımları gözden geçirilmektedir.

Eğitim-öğretimin her seviyesinde öğrencilere araştırma yetkinliğini kazandırmak üzere üniversitemiz tarafından "sınavsız üniversite" fikri yaygınlaştırılmaya çalışılmaktadır. Böylece öğrencilerimizin süreç içerisinde proje, ödev ve uygulama gibi faaliyetleri gerçekleştirmesinin öğrencilerimizin araştırma yetkinliklerini artıracığı düşünülmektedir.

Kurumdaki öğretim programlarının amaçları, kazanımları ve ders bilgi paketlerinin hazırlanması ve kamuoyuyla paylaşılması ise bbs.karatekin.edu.tr adlı web sitesi aracılığıyla sağlanmaktadır.

İlgili programların gözden geçirilmesi öncelikle bölüm başkanı sorumluluğunda olup gerekli güncellemelerin yapılması ve birim kurulu tarafından onaylanıp daha sonra sırasıyla "Eğitim Komisyonu" ve "Bologna Eşgüdüm Komisyonu" tarafından incelenerek Senato onayına sunulmaktadır.

### Programların tasarımı ve onayı

**Olgunluk Düzeyi:** Paydaşların katılımıyla programların tasarımı ve onayına ilişkin uygulamalar sistematik olarak izlenmekte ve paydaşlarla birlikte değerlendirilerek önlemler alınmaktadır.

#### Kanıtlar

- [Program tasarımı ve onayı için kullanılan tanımlı süreç kanıtı.pdf](#)
- [Kurumun eğitim politikası ve stratejik amaçları.pdf](#)
- [Paydaş katılımına ilişkin kanıtlar.pdf](#)

### Program amaçları, çıktıları ve programın TYYÇ uyumu

**Olgunluk Düzeyi:** Tüm programların amaçları, çıktıları ve bunların TYYÇ uyumu tanımlanmış, ilan edilmiştir ve eğitim-öğretimle ilgili uygulamalarla ilişkilendirilmiştir. Ancak bu uygulamaların sonuçlarının izlenmesi yapılmamaktadır.

#### Kanıtlar

- [tyyç ile ilişkilendirme için bbs.pdf](#)

### Ders kazanımlarının program çıktıları ile eşleştirilmesi

**Olgunluk Düzeyi:** Tüm programların ders kazanımları ile program çıktıları eşleştirilmesine ilişkin tüm alanları kapsayan uygulamalar, sistematik olarak ve kurumun iç kalite güvencesi sistemiyle uyumlu olarak izlenmekte ve izlem sonuçları paydaşlarla birlikte değerlendirilerek önlem alınmaktadır.

#### Kanıtlar

- [prog. çıktıları ve ders kazanımları ilişkisi bbs.pdf](#)

**Programın yapısı ve ders dağılım dengesi (Zorunlu-seçmeli ders dağılım dengesi; alan ve meslek bilgisi ile genel kültür dersleri dengesi, kültürel derinlik kazanma, farklı disiplinleri tanıma imkanları)**

**Olgunluk Düzeyi:** Program yapısı ve dengesine ilişkin uygulamalar tüm programlarda, sistematik olarak izlenmekte ve izlem sonuçları paydaşlarla birlikte değerlendirilerek önlem alınmakta ve sürekli olarak güncellenmektedir.

#### **Kanıtlar**

- [prog. ve ders bilgi paketleri için bbs.pdf](#)

#### **Öğrenci iş yüküne dayalı tasarım**

**Olgunluk Düzeyi:** Tüm programlarda uygulanan öğrenci iş yükü uygulaması, sistematik olarak izlenmekte ve izlem sonuçları paydaşlarla birlikte değerlendirilerek önlemler alınmaktadır.

#### **Kanıtlar**

- [Her seviyedeki programda öğrenci iş yükü kredilerinin tanımlanmış ve paydaşlarla paylaşılmış olması için bbs web sayfası.pdf](#)
- [mesleki uygulamalar, değişim programları, staj ve projeler için bbs \(örnek gösterim\).pdf](#)
- [staj-yonergesi.pdf](#)
- [Programlarda öğrenci İş yükünün belirlenmesinde öğrenci katılımının sağlandığına ilişkin mekanizma olarak bbs.karatekin.edu.tr.pdf](#)
- [Diploma Eki Yönergesi.pdf](#)
- [İş yükü temelli kredilerin transferi ve tanınmasına ilişkin tanımlı süreçleri içeren yönetmelik.pdf](#)

#### **Ölçme ve değerlendirme**

**Olgunluk Düzeyi:** Tüm programlarda tasarlanan ölçme ve değerlendirme sistemine ilişkin uygulamalardan elde edilen bulgular sistematik olarak izlenmekte ve izlem sonuçları paydaşlarla birlikte değerlendirilerek önlemler alınmaktadır.

#### **Kanıtlar**

- [Kurumun ölçme ve değerlendirme sistemi olarak başarı değerlendirme yönergesi.pdf](#)

## **2. Öğrenci Kabulü ve Gelişimi**

### **TÜRK ÖĞRENCİLER**

Yükseköğretim kurumlarının ön lisans ve lisans programlarına öğrenci yerleştirme işlemi, Yükseköğretim Kurulu Ölçme, Seçme ve Yerleştirme Merkezi (ÖSYM) tarafından Yerleştirme Sınavı ile yapılmaktadır. Üniversitemizde, Güzel Sanatlar Fakültesi lisans programlarına (Grafik Tasarımı, Resim ve Seramik) Özel Yetenek Sınavı ile öğrenci alınmaktadır.

### **YABANCI UYRUKLU ÖĞRENCİLER**

Yabancı uyruklu öğrencilerin yükseköğretim programlarına kabul ve kayıt koşulları, Üniversiteler tarafından

belirlenerek Yüksek Öğretim Kurulunca (YÖK) onaylanır.

Çankırı Karatekin Üniversitesi ön lisans ve lisans programlarında öğrenim görmek isteyen Yabancı

uyruklu adaylardan;

a)- Doğumla Türk vatandaşı olup da İçişleri Bakanlığında Türk vatandaşlığından çıkma izni alanlar ve bunların Türk

Vatandaşlığından Çıkma Belgesinde kayıtlı reşit olmayan çocuklarının aldığı 5203 sayılı Kanunla Tanınan Hakların

Kullanılmasına İlişkin Belge sahibi olduklarını belgeleyenlerin,

b)- Doğumla yabancı uyruklu olup daha sonra T.C. vatandaşlığına geçen çift uyrukluların,

c)- T.C. uyruklu olup lise öğreniminin son üç yılını KKTC hariç yabancı bir ülkede tamamlayanların,

ç)- KKTC uyruklu olup KKTC’de ikamet eden ve KKTC’de ortaöğrenimini tamamlayan GCE AL sınav sonuçlarına

sahip olanlar ÇOYÖS’e girebilirler. Sınavda başarılı olan adaylar komisyonca değerlendirilerek ilan edilen kontenjanlara

tercihleri doğrultusunda yerleştirilirler.

## ULUSLARARASI DEĞİŞİM ÖĞRENCİLERİ

Çankırı Karatekin Üniversitesinin anlaşma imzaladığı üniversitelerde kayıtlı bulunan öğrenciler, değişim öğrencisi olarak Üniversitemizde öğrenim görebilirler. Yatay geçiş, YÖS, ÇAP, yandal öğrenci kabullerinde Yükseköğretim kurulu tarafından oluşturulan ilgili kabuller hakkında hazırlanan yönetmelik/yönerge/esaslar hükümleri uygulanmaktadır

### Öğrenci kabulü ve önceki öğrenmenin tanınması ve kredilendirilmesi (Örgün eğitim, yaygın eğitim ve serbest öğrenme yoluyla edinilen bilgi ve beceriler)

**Olgunluk Düzeyi:** Öğrenci kabulü, önceki öğrenmenin tanınması ve kredilendirilmesine ilişkin uygulamalardan elde edilen bulgular, sistematik olarak izlenerek paydaşlarla birlikte değerlendirilmekte ve izlem sonuçlarına göre önlem alınmaktadır.

#### Kanıtlar

- [Öğrenci kabulü, önceki öğrenmenin tanınması ve kredilendirilmesine ilişkin tanımlı süreçler olarak yönetmelik.pdf](#)
- [Önceki öğrenmelerin tanınmasında öğrenci iş yükü temelli kredilerin kullanıldığına dair belge olarak yönetmelik.pdf](#)
- [Uygulamaların tanımlı süreçlerle uyumuna ve sürekliliğine ilişkin kanıt olarak iibf.pdf](#)
- [Paydaşların bilgilendirildiği mekanizması olarak ebys.pdf](#)

### Diploma, derece ve diğer yeterliliklerin tanınması ve sertifikalandırılması

**Olgunluk Düzeyi:** Diploma, derece ve diğer yeterliliklerin tanınması ve sertifikalandırılmasına ilişkin uygulamalardan elde edilen bulgular, sistematik olarak izlenerek paydaşlarla birlikte değerlendirilmekte ve izlem sonuçlarına göre önlem alınmaktadır.

#### Kanıtlar

- [Diploma, derece ve diğer yeterliliklerin tanınması ve sertifikalandırılmasına ilişkin kriterler ve tanımlı süreç olarak yönerge.pdf](#)
- [Merkezi yerleştirmeye gelen öğrenci grupları dışında kalan yatay geçiş, yabancı uyruklu öğrenci sınavı \(YÖS\), çift anadal programı \(ÇAP\), yandal öğrenci kabullerinde uygulanan](#)

[kriterler.pdf](#)

- [Öğrenci iş yükü kredisinin değişim programlarında herhangi bir ek çalışmaya gerek kalmaksızın tanındığını gösteren belge.pdf](#)
- [Diploma Eki Yönergesi 2.2 için.pdf](#)

### 3. Öğrenci Merkezli Öğrenme, Öğretme ve Değerlendirme

1. Üniversitemizde öğrenci merkezli eğitim politikası doğrultusunda öğrenme metotlarını yoğun kullanan ders sayısının her müfredat döneminde artırılmasını amaçlamaktadır.
2. “web kampüs” için uygun ders materyallerinin hazırlanması ve geliştirilmesi çalışmaları 5i dersleri kapsamında tamamlanmıştır. Bu kapsamda Türk Dili, Atatürk İlkeleri ve İnkilap Tarihi, İngilizce ve Temel Bilgi Teknolojileri Kullanımı dersleri uzaktan eğitimle yapılmaktadır (Bkz. <https://uzem.karatekin.edu.tr/default.aspx>).
3. "Sınavsız üniversite" teması kapsamında öğrencilerimizin süreç içerisinde proje, ödev ve uygulama gibi faaliyetleri gerçekleştirmesinin öğrencilerimizin araştırma yetkinliklerini artırmak amaçlanmaktadır.

#### Öğretim yöntem ve teknikleri (Aktif, disiplinlerarası çalışma, etkileşimli, araştırma/öğrenme odaklı)

**Olgunluk Düzeyi:** Öğrenme-öğretme süreçlerinde öğrenci merkezli yaklaşımlar uygulanmasına yönelik planlamalar vardır. Ancak bu planlar doğrultusunda yapılmış uygulamalar bulunmamaktadır veya tüm alanları kapsamayan uygulamalar vardır.

#### Kanıtlar

- [Disiplinlerarası çalışmayı teşvik eden uygulama olarak seçmeli ders \(yönerge kanıtlı\).pdf](#)

#### Ölçme ve değerlendirme (Öğrencilerin özelliklerine ve öğrenme düzeylerine göre farklılaştırılmış alternatif ölçme yöntem ve tekniklerine yer verme gibi)

**Olgunluk Düzeyi:** Tüm programlarda öğrenci merkezli ölçme ve değerlendirmeye ilişkin olgunlaşmış uygulamalardan elde edilen bulgular, sistematik olarak izlenmekte ve izlem sonuçları paydaşlarla birlikte değerlendirilerek önlemler alınmaktadır.

#### Kanıtlar

- [Öğrenci başarısını ölçme ve değerlendirmede kullanılan tanımlı süreç olarak BAŞARI DEĞERLENDİRME YÖNERGESİ.pdf](#)
- [Ders öğrenme çıktılarına ulaşıp ulaşılmadığını değerlendirmek üzere kullanılan ölçme ve değerlendirme yöntemi olarak ubis içinde puko sekmesi.pdf](#)

#### Öğrenci geri bildirimleri (Ders-öğretim üyesi-program-genel memnuniyet anketleri, talep ve öneri sistemleri)

**Olgunluk Düzeyi:** Öğrenci geri bildirimleri (ders, dersin öğretim elemanı, diploma programı, hizmet ve genel memnuniyet seviyesi, vb.) sistematik olarak (her yarıyıl ya da her akademik yılsonunda) alınmaktadır. Ancak alınan geri bildirimler iyileştirmeye yönelik karar alma süreçlerinde kullanılmamaktadır.

## Kanıtlar

- [Tanımlı öğrenci geri bildirim mekanizması olarak ubis.pdf](#)

## Akademik danışmanlık

**Olgunluk Düzeyi:** Kurumda akademik danışmanlık uygulamaları vardır ve bu uygulamalardan bazı sonuçlar elde edilmiştir. Ancak bu sonuçların izlenmesi yapılmamaktadır.

## Kanıtlar

- [Öğrencilerin danışmanlara erişimine ilişkin mekanizması olarak ubis.pdf](#)
- [Öğrenci danışmanlık sisteminde kullanılan tanımlı süreç olarak yönerge.pdf](#)

## 4. Öğretim Elemanları

Eğitim-öğretim kadrosunun mesleki gelişimlerinin sürdürülmesi için eğitimlere, seminerlere ve konferanslara katılımları için maddi destek sağlanmaktadır. Öğretim becerilerinin iyileştirilmesi için ise güncel gelişmeler çevrimiçi olarak gerek ebys gerekse web sayfası üzerinden kendilerine aktarılmaya çalışılmaktadır.

## Atama, yükseltme ve görevlendirme kriterleri

**Olgunluk Düzeyi:** Atama, yükseltme ve görevlendirmeye ilişkin uygulanan kriterlerin sonuçları, sistematik olarak izlenmekte ve izlem sonuçları paydaşlarla birlikte değerlendirilerek önlemler alınmaktadır.

## Kanıtlar

- [ÖĞRETİM ÜYELİĞİNE YÜKSELTİLME ATANMA YÖNERGESİ.pdf](#)
- [Kuruma dışarıdan ders vermek üzere görevlendirilen öğretim elemanı seçimi ve davet edilmede 2547 nolu kanun 40 d maddesi.pdf](#)

## Öğretim yetkinliği (Aktif öğrenme, ölçme değerlendirme, yenilikçi yaklaşımlar, materyal geliştirme, yetkinlik kazandırma ve kalite güvence sistemi)

**Olgunluk Düzeyi:** Kurumun öğretim elemanlarının öğretim yetkinliğini geliştirmek üzere planlamalar bulunmamaktadır.

## Kanıtlar

- [ÖĞRETİM ÜYELİĞİNE YÜKSELTİLME ATANMA YÖNERGESİ 4.2. için.pdf](#)

## Eğitim faaliyetlerine yönelik teşvik ve ödüllendirme

**Olgunluk Düzeyi:** Kurumun öğretim kadrosunun teşvik etme ve ödüllendirmeye ilişkin uygulamalardan elde edilen bulgular sistematik olarak izlenmekte ve izlem sonuçları paydaşlarla birlikte değerlendirilerek önlemler alınmaktadır.

## 5. Öğrenme Kaynakları



Öğrencilerin kullanımına yönelik öğrenme kaynakları gerek basılı gerekse çevrimiçi olarak çeşitlendirilmiştir. Öğrencilerimiz kütüphane sistemi aracılığıyla gerek farklı kütüphanelerdeki kaynakları isteyebilmekte gerekse de uzaktan erişim aracılığıyla çevrimiçi kaynaklara erişebilmektedir. Diğer taraftan derslik ve laboratuvar gibi öğrenme kaynakları açısından altyapı yeterliliği bulunmaktadır.

## **Öğrenme kaynakları**

**Olgunluk Düzeyi:** Kurumda tüm birimlerindeki uygun nicelik ve nitelikte, erişilebilir öğrenme kaynakları sağlamak üzere öğrenme kaynakları yönetilmektedir. Tüm bu uygulamalardan elde edilen bulgular, sistematik olarak izlenmekte ve izlem sonuçları paydaşlarla birlikte değerlendirilerek önlemler alınmakta ve ihtiyaçlar/talepler doğrultusunda kaynaklar çeşitlendirilmektedir.

### **Kanıtlar**

- [Öğrenme kaynağı olarak kütüphane.pdf](#)
- [bütçe gerçekleşme raporu.pdf](#)
- [Öğrenme kaynaklarına erişim.pdf](#)
- [E-öğrenme uygulamaları olarak Uzaktan Eğitim Merkezi.pdf](#)
- [Öğrencilere sunulan hizmetlerle ilgili öğrenci geri bildirim aracı olarak anket.pdf](#)
- [Çankırı Karatekin Üniversitesi derslikler.xls](#)
- [Yıllara göre yayınlar sayısı.pdf](#)

## **Sosyal, kültürel, sportif faaliyetler**

**Olgunluk Düzeyi:** Kurumun tüm birimlerinde uygun nicelik ve nitelikte sosyal, kültürel ve sportif faaliyetler kurumsal olarak yönetilmektedir (yürütmek üzere destekler sağlanmakta, idari örgütlenme bulunmakta vb.). Tüm bu uygulamalardan elde edilen bulgular, sistematik olarak izlenmekte ve izlem sonuçları paydaşlarla birlikte değerlendirilerek önlemler alınmakta ve ihtiyaçlar/talepler doğrultusunda kaynaklar çeşitlendirilmektedir.

### **Kanıtlar**

- [Öğrenci Faaliyetleri.pdf](#)
- [Öğrenci Topluluklarının yıl içerisindeki faaliyetlerinin değerlendirilmesi.pdf](#)
- [ÇAKÜ Öğrenci Toplulukları Yönergesi.pdf](#)
- [Sosyal, kültürel, sportif faaliyetler için öğrenci anketi.pdf](#)

## **Tesis ve altyapılar (Yemekhane, yurt, teknoloji donanımlı çalışma alanları, mediko vs.)**

**Olgunluk Düzeyi:** Kurumun tüm birimlerinde uygun nitelik ve nicelikteki tesis ve altyapı sağlamak üzere fiziksel kaynaklar ve mekânlar bütünsel olarak yönetilmektedir. Tüm tesis ve altyapıların kullanımına ilişkin sonuçlar sistematik olarak izlenmekte ve izlem sonuçları paydaşlarla birlikte değerlendirilerek önlemler alınmakta ve ihtiyaçlar/talepler doğrultusunda kaynaklar çeşitlendirilmektedir.

### **Kanıtlar**

- [tesis ve yeterlilikler.xlsx](#)

## **Engelsiz üniversite**



**Olgunluk Düzeyi:** Kurumdaki tüm birimlerde sağlanan engelsiz üniversite uygulaması kurumsal amaçlar doğrultusunda ve sürdürülebilir şekilde yönetilmektedir; kurumun bu kapsamda kendine özgü ve yenilikçi birçok uygulaması bulunmakta ve bu uygulamaların bir kısmı diğer kurumlar tarafından örnek alınmaktadır veya kurum ödüllendirilmiştir.

#### **Kanıtlar**

- [Engelli Öğrenci Birimi - Çankırı Karatekin Üniversitesi.pdf](#)
- [Turuncu Bayrak Ödülü.pdf](#)

#### **Rehberlik, psikolojik danışmanlık ve kariyer hizmetleri**

**Olgunluk Düzeyi:** Kurumda uygun nitelik ve nicelikte rehberlik, psikolojik danışmanlık ve kariyer hizmetleri tüm birimleri kapsayacak şekilde sağlanmaktadır. Ancak bu uygulamanın sonuçları izlenmemektedir.

#### **Kanıtlar**

- [öğrenci anketi rehberlik, kariyer geri bildirim için.pdf](#)

### **6. Programların İzlenmesi ve Güncellenmesi**

Programların gözden geçirilmesi ve güncellenmesi için kullanılan yöntemler ise piyasa koşullarındaki değişim ya da bilimsel gelişmelere bağlı olarak odak grup görüşmeleri ve yoğun katılımlı toplantılardır. Diğer taraftan ders bilgi paketlerinin yer aldığı [bbs.karatekin.edu.tr](http://bbs.karatekin.edu.tr) adresinde her bir bölüme ait derslerin dönemlik temelde öğrenim çıktıları değiştirilmeden yeniden içeriklendirilmesine yönelik bir sisteme geçilmiştir. Böylece ders içeriklerinin statik bir yapıdan dinamik bir yapıya geçişi sağlanması amaçlanmaktadır. Diğer taraftan [bbs.karatekin.edu.tr](http://bbs.karatekin.edu.tr) adresinde iç ve dış paydaşların görüşte bulunabilmesine ilişkin her bir ders paketinin içeriğine tıklanıldığında erişilebilen "Görüş Bildir" adlı buton eklenmiştir. Böylece hem iç hem de dış paydaşlar dersin içeriğine ilişkin görüşlerini iletebilmektedir. Mezunları izlemeye ilişkin ise "<http://mbs.karatekin.edu.tr/>" adlı web sitesi kullanılmaktadır.

#### **Program çıktılarının izlenmesi ve güncellenmesi (Hazırlık okullarındaki dil eğitim programlarını da kapsamaktadır.)**

**Olgunluk Düzeyi:** Tüm programlarda program çıktılarının izlenmesine ilişkin uygulamalar gerçekleştirilmiş ve bazı sonuçlar elde edilmiştir. Ancak bu sonuçların değerlendirilmesi, karar almalarında ve güncellemelerde kullanılması gerçekleştirilmemiştir.

#### **Kanıtlar**

- [Programların izlenmesi ve güncellenmesine ilişkin tanımlı süreç olarak bbs.pdf](#)
- [Kurumun misyon, vizyon ve hedefleri doğrultusunda programlarını güncellemek üzere kurduğu mekanizma olarak kalite faaliyet takvimi.pdf](#)
- [Program ve ders öğrenme kazanımlarına ulaşıp ulaşılmadığını izleyen mekanizma.pdf](#)

#### **Mezun izleme sistemi**

**Olgunluk Düzeyi:** Mezun izleme sistemine ilişkin tüm programları kapsayan uygulamalar vardır

ve bunlardan bazı sonuçlar elde edilmiştir. Ancak bu sonuçların değerlendirilmesi ve karar almalarda kullanılması gerçekleştirilmemiştir.

### **Kanıtlar**

- [Mezun Bilgi Sistemi.pdf](#)

## **C. ARAŞTIRMA VE GELİŞTİRME**

### **1. Araştırma Stratejisi**

Stratejik Plan dahilinde araştırma stratejisine ilişkin yol haritasını yansıtan amaç ve hedefler aşağıdaki gibidir:

AMAÇ 2: Bilimsel Ve Sanatsal Araştırma Faaliyetlerini Geliştirmek

HEDEF 1: Bilimsel Faaliyetleri Artırmak

HEDEF 2: Sanatsal ve Kültürel Faaliyetleri Artırmak

HEDEF 3: Araştırma Faaliyetlerinin Nitelik ve Niceliklerini Artırmak

HEDEF 4: Ticarileştirilebilir Nitelikte Ürün Geliştirmek

HEDEF 5: Bilim Uygulama Merkezi Kurmak

Diğer taraftan araştırma stratejisi KUSİ(Kamu-Üniversite-Sanayi İşbirliği), ÇAKÜ TEKNOPARK (Çankırı Teknoloji Geliştirme Bölgesi) ve Teknoloji Transfer Ofisi dahilinde geliştirilecektir.

### **Kurumun araştırma politikası, hedefleri ve stratejisi**

**Olgunluk Düzeyi:** Kurumun tanımlı araştırma politikası, stratejisi ve hedefleri doğrultusunda yapılan uygulamalar bulunmaktadır. Ancak bu uygulamaların sonuçları değerlendirilmemektedir.

### **Kanıtlar**

- [Araştırma Politikası.pdf](#)
- [Araştırma stratejisi ve hedefleri.pdf](#)

### **Araştırma-Geliştirme süreçlerinin yönetimi ve organizasyonel yapısı**

**Olgunluk Düzeyi:** Kurumunda tüm alanları kapsayıcı şekilde araştırma-geliştirme süreçlerinin yönetimi ve organizasyonel yapısı kurumsal tercihler yönünde uygulamaya konularak bazı sonuçlar elde edilmiştir. Ancak bu sonuçlar izlenmemektedir.

### **Kanıtlar**

- [BİLİMSEL ARAŞTIRMA PROJELERİ UYGULAMA YÖNERGESİ.pdf](#)
- [Araştırma yönetim modeli.pdf](#)
- [Araştırma faaliyetlerini yürüten birimler.pdf](#)
- [Paydaş katılımına ilişkin kanıtlar BAP Toplantı Tutanağı.pdf](#)

### **Araştırmaların yerel/ bölgesel/ ulusal kalkınma hedefleriyle ilişkisi**

**Olgunluk Düzeyi:** Kurum araştırma ile ilişkili tüm alanlardaki araştırmaların planlamasında,

yürütülmesinde veya yönetilmesinde yerel, bölgesel ve ulusal kalkınma hedeflerini ve değişimleri dikkate almaktadır. Ancak bu uygulamalarla ilgili sonuçlar izlenmemektedir.

### **Kanıtlar**

- [Kalkınma hedefleriyle uyumlu araştırma faaliyetleri olarak ÇAKÜ Stratejik Plan.pdf](#)

## **2. Araştırma Kaynakları**

Üniversitemizin araştırma-geliştirme alanındaki strateji ve hedefleri doğrultusunda faaliyetlerini sürdürebilmesi için gerekli kaynaklarını planlama ve tedarik etmesi ilgili yılın bütçesi dikkate alınarak planlanmaktadır. Kaynakları kullanma yöntemleri ise katma değer yaratan araştırmalara göre ilgili komisyonlarca tayin edilmektedir. Diğer taraftan eklerde sunulan TÜBİTAK kapsamlı projeler dahilinde de dış kaynak sağlanmaktadır.

### **Araştırma kaynakları: fiziki, teknik, mali**

**Olgunluk Düzeyi:** Kurumda araştırma kaynakları, öncelikli araştırma alanlarını destekleyecek ve tüm birimleri/alanları kapsayacak şekilde yönetilmektedir. Tüm bu uygulamalardan elde edilen bulgular, sistematik olarak izlenmekte ve izlem sonuçları paydaşlarla birlikte değerlendirilerek önlemler alınmakta ve ihtiyaçlar/talepler doğrultusunda kaynaklar çeşitlendirilmektedir.

### **Kanıtlar**

- [Araştırma-geliştirme bütçesi \(1\).pdf](#)

### **Üniversite içi kaynaklar (BAP)**

**Olgunluk Düzeyi:** Kurumda üniversite içi kaynaklar, öncelikli araştırma alanlarını destekleyecek ve erişilebilir şekilde yönetilmektedir. Tüm bu uygulamalardan elde edilen bulgular, sistematik olarak izlenmekte ve izlem sonuçları paydaşlarla birlikte değerlendirilerek önlemler alınmakta ve ihtiyaçlar/talepler doğrultusunda kaynaklar çeşitlendirilmektedir.

### **Kanıtlar**

- [2019 yılı Proje Yönetim Birimi Faaliyet Raporu.pdf](#)
- [BAP Yönergesi.pdf](#)

### **Üniversite dışı kaynaklara yönelim (Destek birimleri, yöntemleri)**

**Olgunluk Düzeyi:** Kurumun araştırma ve geliştirme faaliyetlerini kurumsal amaçlar doğrultusunda sürdürebilmek için üniversite dışı kaynakların kullanımını desteklemek üzere yöntem ve destek birimleri oluşturulmuş ve tüm alanları kapsayan uygulamalar bulunmaktadır. Ancak bu kaynakların kullanımına ve uygulamalara yönelik sonuçlar izlenmemektedir.

### **Kanıtlar**

- [üst yazı \(1\).PDF.pdf](#)
- [2019 YILINDA BAŞLAYAN TÜBİTAK PROJELERİ.docx](#)

### **Doktora programları (mezun sayıları, eğilimler) ve post-doc imkanları**

**Olgunluk Düzeyi:** Kurumda araştırma politikası, hedefleri ve stratejileri ile uyumlu ve destekleyen doktora ve post-doc programları yürütülmektedir. Ancak bu uygulamaların sonuçları izlenmemektedir.

#### **Kanıtlar**

- [ÇAKÜ Doktora programları.pdf](#)

### **3. Araştırma Yetkinliği**

Kurumda araştırma kadrosunun beklenen araştırma yetkinliklerine ilişkin tanımlı süreçler birim bazlı olarak yapılmaktadır. Bu kapsamda araştırma kadromuzdan hem alanıyla ilgili yayınlar hem de pratiğe/sektöre dönük uygulamalar katkılar sunması beklenmektedir. Örneğin, Çankırı Teknoloji Geliştirme Bölgesi, ÇAKÜ Teknokent ve Teknoloji ve Transfer Ofisi dahilinde araştırma yetkinliklerini uygulamaya dönüştürmeleri sağlanması amaçlanmaktadır.

#### **Öğretim elemanlarının araştırma yetkinliği ve araştırma yetkinliğinin geliştirilmesi**

**Olgunluk Düzeyi:** Kurumda, öğretim elemanlarının araştırma yetkinliğinin değerlendirilmesine ve geliştirilmesine yönelik uygulamalar tüm alanları kapsayan şekilde yürütülmektedir. Ancak bu uygulamaların sonuçları izlenmemektedir.

#### **Kanıtlar**

- [ÖĞRETİM ÜYELİĞİNE YÜKSELTİLME ATANMA YÖNERGESİ 3.1. için.pdf](#)

#### **Ulusal ve uluslararası ortak programlar ve ortak araştırma birimleri**

**Olgunluk Düzeyi:** Kurumda ulusal ve uluslararası düzeyde kurum içi ve kurumlar arası ortak programlar ve ortak araştırma birimleri ile araştırma ağlarına katılım ve işbirlikleri kurma gibi çoklu araştırma faaliyetleri bulunmamaktadır.

### **4. Araştırma Performansı**

Kurumun araştırma ve geliştirme faaliyetlerine ilişkin etkililik düzeyi/performansının ölçülmesi ve değerlendirilmesi stratejik planın yıllık değerlendirilmeleri neticesinde açıklanmaktadır.

#### **Öğretim elemanı performans değerlendirmesi**

**Olgunluk Düzeyi:** Kurumda öğretim elemanlarının araştırma performansının izlenmesine ve değerlendirmesine yönelik uygulamalar bulunmamaktadır.

#### **Araştırma performansının değerlendirilmesi ve sonuçlara dayalı iyileştirilmesi**

**Olgunluk Düzeyi:** Kurumda araştırma performansının izlenmesine ve değerlendirmesine yönelik uygulamalar bulunmamaktadır.

#### **Kanıtlar**

- [Tubitak Sıralaması.pdf](#)
- [URAP Performans Sıralaması.pdf](#)

### **Araştırma bütçe performansı**

**Olgunluk Düzeyi:** Kurumun araştırma bütçe performansını izlemeye yönelik uygulamalar bulunmamaktadır.

## **D. TOPLUMSAL KATKI**

### **1. Toplumsal Katkı Stratejisi**

#### **Toplumsal Katkı Politikası**

Yerel, ulusal ve uluslararası gelişimi sağlamak amacıyla politik, ekonomik, sosyo-kültürel ve teknolojik alanlarda bilimsel araştırma temelli olarak topluma hizmet etmektir.

#### **Toplumsal Katkı Stratejisi**

Toplumun her katmanının mevcut sorunlarına çözüm üretmektir.

#### **Toplumsal Katkı Hedefleri**

- Yerel, ulusal ve uluslararası bağlamda toplumun ihtiyaçlarına uygun eğitim-öğretim faaliyetleri gerçekleştirmek,
- Politik, Ekonomik, Sosyo-Kültürel ve Teknolojik kapsamda bilimsel araştırma ve danışmanlık yapmak,
- Yerel ve ulusal bağlamda tarım ve sanayisinin gelişmesine katkıda bulunmak,
- Sanayi, tarım ve sağlık hizmetleri ile diğer hizmetlerde modernleşmeyi sağlayacak bilimsel çalışmalar yapmak ve üniversite-toplum bütünlüğünü sağlamak,
- Mevcut toplumsal sorunlara ilgili kurumlarla işbirliği yaparak çözüm önerilerinde bulunmak

#### **Toplumsal katkı politikası, hedefleri ve stratejisi**

**Olgunluk Düzeyi:** Kurumun tanımlı toplumsal katkı politikası, hedefleri ve stratejisi doğrultusunda yapılan uygulamalar bulunmaktadır. Ancak bu uygulamaların sonuçları değerlendirilmemektedir.

#### **Kanıtlar**

- [toplumsal katkı politikası.pdf](#)
- [toplumsal katkı stratejisi ve hedefleri.pdf](#)
- [Üniversitedeki sürekli eğitim merkezi dışında çeşitli birimlerin yaptığı toplumsal katkı](#)

## **Toplumsal katkı süreçlerinin yönetimi ve organizasyonel yapısı**

**Olgunluk Düzeyi:** Toplumsal katkı süreçlerinin yönetimi ve organizasyonel yapısına ilişkin bir planlaması bulunmamaktadır.

## **2. Toplumsal Katkı Kaynakları**

Çankırı Karatekin Üniversitesi toplumsal katkı faaliyetlerini sürdürebilmeye ilişkin olarak nitelikli akademik kadroya sahip bulunmaktadır. Diğer taraftan fiziksel, teknik ve mali kaynaklar açısından da herhangi bir eksiği bulunmamaktadır.

### **Kaynaklar**

**Olgunluk Düzeyi:** Kurumun toplumsal katkı faaliyetlerini sürdürebilmek için uygun nitelik ve nicelikte fiziki, teknik ve mali kaynakların oluşturulmasına yönelik planlar bulunmaktadır. Ancak bu planlar doğrultusunda yapılmış uygulamalar bulunmamaktadır veya tüm birimleri kapsamayan uygulamalar bulunmaktadır.

### **Kanıtlar**

- [Toplumsal katkı faaliyetlerini yürüten araştırma ve uygulama merkezleri.pdf](#)

## **3. Toplumsal Katkı Performansı**

Çankırı Karatekin Üniversitesi toplumsal katkı bağlamında çalışmalarına 2020 yılı itibariyle başlayacağından şu an itibariyle herhangi bir periyodik izleme ve sürekli iyileştirme çalışması yapılmamaktadır.

### **Toplumsal katkı performansının izlenmesi ve iyileştirilmesi**

**Olgunluk Düzeyi:** Kurumda toplumsal katkı performansının izlenmesine ve iyileştirilmesine yönelik uygulamalar bulunmamaktadır.

## **E. YÖNETİM SİSTEMİ**

### **1. Yönetim ve İdari Birimlerin Yapısı**

Kurumun akademik ve idari yapılanmaya ilişkin durum teşkilat şemasında görüldüğü gibi olgunlaşmış bir düzeydedir.

### **Yönetim modeli ve idari yapı**

**Olgunluk Düzeyi:** Kurumunda tüm birimleri ve alanları kapsayan yönetim modeli ve idari yapılanması ile ilişkili uygulamalardan elde edilen bulgular, sistematik olarak izlenmekte, paydaşların görüşleri alınmakta ve izlem sonuçları paydaşlarla birlikte değerlendirilerek önlemler alınmakta ve ihtiyaçlar/talepler doğrultusunda güncellemeler gerçekleştirilmektedir.

### **Kanıtlar**

- [Karatekin Üniversitesi Organizasyon Şeması.pdf](#)
- [yönetim ve idari alanlarla ilgili politikası.pdf](#)

## Süreç yönetimi

**Olgunluk Düzeyi:** Kurumda tüm birimleri ve alanları kapsayacak şekilde tüm süreçler tanımlanmıştır ve tüm uygulamalar süreçler doğrultusunda uygulamalar gerçekleştirilmektedir. Ancak süreç performans sonuçları izlenmemekte veya süreç performans sonuçları karar almalarda kullanılmamaktadır.

### Kanıtlar

- [Süreç yönetimi modeli ve uygulamaları, ilgili sistemler, yönetim mekanizmaları.pdf](#)

## 2. Kaynakların Yönetimi

İnsan kaynaklarının yönetimi ve etkinliğine ilişkin yetki Personel Daire Başkanlığı'ndadır. Mali kaynaklar yönetimi İdari ve Mali İşler Daire Başkanlığı tarafından yürütülmektedir.

## İnsan kaynakları yönetimi

**Olgunluk Düzeyi:** Kurumda insan kaynakları yönetimi politikası ile bununla uyumlu olarak tanımlanmış süreçleri bulunmaktadır. Ancak bunları hayata geçirmek üzere mekanizmalar veya uygulamalar bulunmamaktadır.

### Kanıtlar

- [İşe alımlarda idari kadroların gerekli yetkinliğe sahip olduğunu gösteren kanıt olarak Temel Eğitim Ders Programı.xlsx](#)
- [İdari personelin mevcut yeterliliklerinin beklenen görevlere uyumunun sağlanması ve gelişimine yönelik hizmet içi eğitim uygulamaları.xlsx](#)
- [Akademik ve İdari Memnuniyet Anketi.pdf](#)

## Finansal kaynakların yönetimi

**Olgunluk Düzeyi:** Kurumda tüm alanları kapsayacak şekilde yürütülen finansal kaynakların yönetimi uygulamalarına ilişkin sonuçlar sistematik olarak izlenmekte, paydaş görüşleri alınmakta ve izlem sonuçları paydaşlarla birlikte değerlendirilerek önlemler alınmaktadır.

### Kanıtlar

- [Finansal kaynakların yönetimine ilişkin tanımlı süreç.pdf](#)
- [Finansal kaynakların dağılımı.pdf](#)
- [Finansal kaynakların etkin ve verimli kullanıldığını gösteren kanıt.pdf](#)
- [Finansal kaynaklardaki çeşitlilik olarak bütçe kanıtı.pdf](#)

## 3. Bilgi Yönetim Sistemi

Kurumun her türlü faaliyeti ve süreçlerine ilişkin verileri toplamak, analiz etmek ve raporlamak üzere kullandığı bilgi yönetimi mekanizmaları şunlardır; [bbs.karatekin.edu.tr](http://bbs.karatekin.edu.tr) ve

ubis.karatekin.edu.tr'dir. Diğer taraftan kurumsal hafızayı korumak ve sürdürülebilirliğini güvence altına almak üzere yapılan uygulamalar ise çevrimiçi olarak ebys adlı sistemde saklanmaktadır. Bu sisteme "https://ebys.karatekin.edu.tr" adresinden erişilebilmektedir. Her üç uygulamada üniversitenin kendi yazılım ekibi tarafından yönetilmektedir. Bu nedenle sistemdeki güncellemeler ya da aksaklıklar kısa sürede giderilebilmektedir.

### **Entegre bilgi yönetim sistemi**

**Olgunluk Düzeyi:** Kurumda tüm süreçleri destekleyen entegre bilgi yönetim sistemine ve kullanımına ilişkin sonuçlar sistematik olarak izlenmekte, paydaş görüşleri alınmakta ve izlem sonuçları paydaşlarla birlikte değerlendirilerek önlemler alınmakta ve ihtiyaçlar/talepler doğrultusunda güncellemeler gerçekleştirilmektedir.

#### **Kanıtlar**

- [1- Gelen-Giden Evrak İşlemleri İş Akış Şeması.pdf](#)
- [Bilgi yönetimi politikası ve kurumsal bilgi yönetimi modeli.pdf](#)
- [Bilgi yönetim sistemi ve bu sistemin fonksiyonları.pdf](#)

### **Bilgi güvenliği ve güvenilirliği**

**Olgunluk Düzeyi:** Kurumda bilgi güvenliği ve güvenilirliğinin sağlanmasına yönelik uygulamalar sistematik olarak izlenmekte ve izlem sonuçları paydaşlarla birlikte değerlendirilerek önlemler alınmaktadır.

#### **Kanıtlar**

- [Bilgi güvenliğini ve güvenilirliğini sağlamaya yönelik politika.pdf](#)

## **4. Destek Hizmetleri**

Kurum dışından alınan idari ve/veya destek hizmetlerinin tedarik sürecine ilişkin kriterler öncelikle kurum içinde ilgili birimlerce belirtilmektedir. Sonrasında da "https://ekap.co" adresinde yayınlanarak alım gerçekleştirilmektedir

Kurum dışından alınan bu hizmetlerin uygunluğu ve kalitesinin sağlanmasına ve sürekliliğinin güvence altına alınmasına yönelik uygulamalar ise ilgili birimlere bırakılmıştır. Örneğin, yemek hizmetlerinin değerlendirilmesi düzenli olarak "SAĞLIK, KÜLTÜR VE SPOR DAİRE BAŞKANLIĞI" tarafından yapılmaktadır. Personel servislerinin değerlendirmesi ise "İdari ve Mali İşler Daire Başkanlığı" tarafından gerçekleştirilmektedir

### **Hizmet ve malların uygunluğu, kalitesi ve sürekliliği**

**Olgunluk Düzeyi:** Kurumda, dışarıdan tedarik edilen tüm hizmetlerin ve malların kalitesini güvence altına almak üzere tedarikçilerle yakın işbirlikleri yürütülmekte, tedarikçilerin performansı ve memnuniyetleri sistematik olarak izlenerek paydaşlarla birlikte değerlendirilmekte ve gerekli önlemler alınmaktadır.

#### **Kanıtlar**



- [Tedarikçilerle olan ilişkilerin yönetimine yönelik kurumsal politikalar olarak SKS birimi.pdf](#)
- [Tedarikçilerle olan ilişkilerin yönetimine yönelik kurumsal politika olarak İdari Mali İşler Şube.pdf](#)
- [Tedarik edilen hizmetlerin, malların ve tedarikçilerin listesi.pdf](#)
- [Tedarikçilerin memnuniyetini ölçmek üzere kullanılan anket.pdf](#)

## 5. Kamuoyunu Bilgilendirme ve Hesap Verebilirlik

Güncel verileri kamuoyuyla paylaşımı iki biçimde gerçekleştirilmektedir. Bu kapsamda hem üniversitesi web sitesi hem de basılı ve görsel basın aracılığıyla duyurular yapılmaktadır. Diğer taraftan kurumun hesap verebilirlik ve şeffaflık konusunda izlediği politikası ve uygulamalarında mevzuatlar ve yönetmelikler doğrultusunda hareket edilmektedir.

### Kamuoyunu bilgilendirme

**Olgunluk Düzeyi:** Kurumun kamuoyunu bilgilendirme faaliyetlerine ilişkin bulgular izlenmekte, paydaş görüşleri alınmakta ve izlem sonuçları paydaşlarla birlikte değerlendirilerek önlemler alınmaktadır.

#### Kanıtlar

- [Kamuoyu ile paylaşılan bilgiler ve bu bilgilerin paylaşım kanallı olarak web sayfası.pdf](#)
- [Kamuoyu ile paylaşılan bilgiler ve bu bilgilerin paylaşım kanalı olarak sosyal ağlar.pdf](#)

### Hesap verme yöntemleri

**Olgunluk Düzeyi:** Kurumun hesap verme faaliyetleri sonucunda elde edilen bulgular izlenmekte, paydaş görüşleri alınmakta ve izlem sonuçları paydaşlarla birlikte değerlendirilerek önlemler alınmaktadır.

#### Kanıtlar

- [Hesap verebilirlikle ilişkili olarak benimsenen kurumsal politika.pdf](#)
- [Hesap vermeyi güvence altına alan mekanizmalar ve uygulama örnekleri olarak faaliyet raporları.pdf](#)

## SONUÇ VE DEĞERLENDİRME

Kurumun 2019 yılı içerisinde dış değerlendirme süreci sonrası gelişmeye açık yönlere ilişkin yaptığı çalışmalar şu şekildedir;

### 1. Kalite Güvence Sistemi

- Stratejik plandaki hedeflere ilişkin izleme yöntemleri sistematik hale getirmek için "stratejik yönetim" yazılımı kullanılmaya başlanmıştır.
- Kalite politikasına ilişkin iç paydaşlardan aralık ayı içerisinde yeniden değerlendirmelerde bulunmaları istenmiştir.
- Uluslararasılaşma politikası belirlenmiştir.
- Kalite Komisyon Çalışma Usul ve Esasları yayınlanmıştır.

- Paydaşların şikayet, öneri ve memnuniyetlerini iletebilmeleri için oluşturulmuş mekanizma üniversite anasayfasında yer almaktadır

## **2. Eğitim ve Öğretim**

- Programların öğrenme çıktılarının TYYÇ ile ilişkisi sağlanmıştır.
- Gerçekçi iş yükü belirlenmesine ilişkin AKTS iş yükü hesaplama aracı [bologna.karatekin.edu.tr](http://bologna.karatekin.edu.tr) adresine konmuştur.

## **3. Araştırma ve Geliştirme**

- Çankırı Teknoloji Geliştirme Bölgesi (teknokent) kurulmuştur.
- Teknoloji Transfer Ofisi kurulmuştur.

## **4. Toplumsal Katkı**

- Kurum olarak toplumsal katkı politikası, stratejisi ve hedefler ortaya konmuştur.
- 2020 itibariyle toplumsal katkı çalışmalarının yaygınlaştırılması hedeflenmektedir.

## **5. Yönetim Sistemi**

- Kurum kullanılan yazılımları (UBİS, EBYS) kendisi yönettiğinden mevcut sistemini daha iyi hale getirmeye çalışmaktadır.